

# Installationsanvisningar VAQ E

Läs dessa anvisningar innan installationen påbörjas



# Inledning

## Så fungerar Quooker

Quooker-systemet består av en vakuumisolerad vattenbehållare, som ansluts till vattenledningen under köksvasken samt till Nordic-kran för kokande vatten eller Fusion-kran för kallt, varmt och kokande vatten. Man kan få både blandningsvatten och kokande vatten från Fusion-kranen.

Vattnet i vattenbehållaren värms upp elektriskt till 110°C och håller sedan denna temperatur. Quooker PRO3-VAQ E och Quooker PRO7-VAQ E rymmer tre respektive sju liter. Innan Quooker-vattnet lämnar vattenbehållaren rensas det av HiTAC®-vattenfiltret. Både Nordic kokande-vattenkran och Fusion-kranen är utrustade med ett barnsäkert tryck-och-vrid-grepp (se 'Tips för användning' för mer information). Greppet känns enkelt igen på sin industriella fräsning. För att öka användarsäkerheten kan Nordic kokande-vattenkranen ställas in på höjden, och både Nordic kokande-vattenkranen och Fusion-kranen är isolerade.

Enheten är inte avsedd att användas av personer (däribland barn) med nedsatt fysisk, sensorisk eller psykisk förmåga, eller som brister i kunskap eller erfarenhet. Barn bör endast använda den under tillsyn av en person som ansvarar för deras säkerhet, så att de inte leker med den.

Trots alla säkerhetsfunktioner som produkten är utrustad med, måste användaren av Quooker-systemet vara uppmärksam på riskerna vid användning av kokande vatten i allmänhet. Felaktig användning kan orsaka skador. Läs därför alltid bruksanvisningen noga innan användning.

## Installation, underhåll och garanti

Quooker kan installeras överallt där det finns anslutningsmöjligheter till vattenförsörjning och en stickkontakt. Det är enkelt att installera Quooker, som levereras med en anslutningsatts (inklusive nödvändig säkerhetsventil och reduktionsventil). Vi rekommenderar att du byter ut HiTAC®-vattenfiltret vart femte år. I samband med detta kan du rengöra vattenbehållaren från kalk. I områden med hårt vatten kan det vara nödvändigt att utföra servicen oftare.

Det är inte tillåtet att koppla Quooker till en installation med omvänd osmos eller en vattenmjukgörare, som reducerar pH-värdet i vattnet.

Garantiperioden är två år enligt våra allmänna villkor.

## Användare

Quooker-kranen kan användas av barn äldre än åtta år och personer med nedsatt fysisk, sensorisk eller psykisk förmåga, under förutsättning att de får hjälp eller har fått anvisningar för säker användning av systemet. Informera personer, som ännu inte är bekanta med Quooker-systemet, om säker användning och möjliga risker vid användning av kokande-vattenkranen. Obs! Felaktig användning kan leda till skador. Förhindra att barn använder kranen som leksak och låt inte barn rengöra eller underhålla produkten utan tillsyn. Håll kontakten utom räckhåll för små barn.

Quooker-systemet lämpar sig för hemmabruk och användning i liknande situationer som personalkök i butiker, på kontor, gårdar och i andra kommersiella byggnader samt för användning av besökare på hotell, motell, Bed & Breakfast och andra logitjänster.

Följ alltid föreskriven installationsmetod i bruksanvisningen. Spill inte vatten på kontakten. Om stickkontakten är defekt, får den endast bytas av en kvalificerad montör. Vatten kan droppa från övertrycksventilen. Detta är normalt. Lämna alltid säkerhetsventilens avlopp öppet. Övertrycksventilen ska luftas regelbundet för att förhindra kalkavlagringar och kontrollera att ventilen inte är igen-slammad. Låt behållaren kallna ordentligt innan den kopplas från. Det snabbaste sättet är följande: stäng av Quooker, men låt kontakten sitta i. Öppna därefter kokande-vattenkranen och stäng den igen när vattnet är kallt. En mer detaljerad förklaring för att koppla från behållaren finns i avsnitt F.

Användningstips och installationsanvisningar finns även på vår webbplats: [www.quooker.se](http://www.quooker.se)

## Försäkran om överensstämmelse

Quooker B.V., Staalstraat 13, 2984 AJ Ridderkerk (Holland) bekräftar härmed att produkterna Quooker PRO3-VAQ E och PRO7-VAQ E är i enighet med följande direktiv:

- 2006/95/EC Lågspänningsdirektivet (LVD)
- 2004/108/EC Direktivet för elektromagnetisk kompatibilitets (EMC)
- 97/23/EG Direktivet för tryckbärande anordningar (PED)

och lever upp till följande standarder:

EN60335-1:2012 + A11:2014

EN60335-2-15:2002 + A1:2005 + A2:2008 + A11:2012

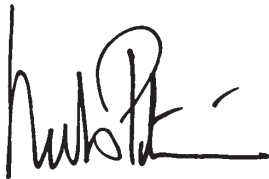
EN62233:2008

EN55014-1:2006 + A1:2009 + A2:2011

EN55014-2:1997 + A1:2001 + A2:2008

EN61000-3-2:2014; EN61000-3-3:2013; EN61000-4-2:2009; EN61000-4-3:2006 + A1:2008 + A2:2010; EN61000-4-4:2012; EN61000-4-5:2014; EN61000-4-6:2014; EN61000-4-11:2004

Holland, Ridderkerk, 12-02-2016



Niels Peteri, Direktör

## Tekniska specifikationer

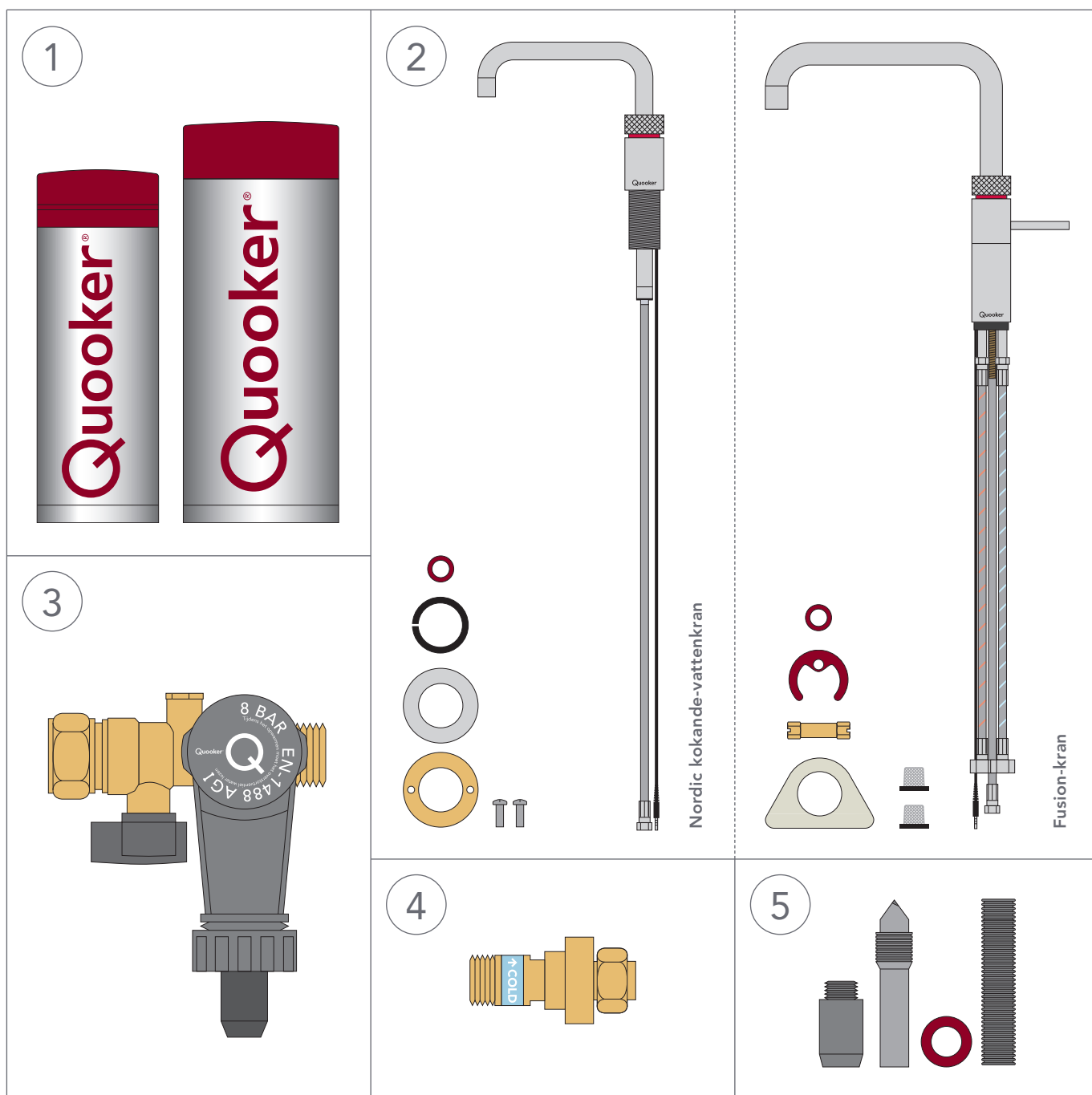
Behållare	PRO3-VAQ E	PRO7-VAQ E
Spänning / ström	230 V / 10 A	230 V / 13 A
Effekt*	1600 W	2900 W
Innehåll	3 liter	7 liter
Uppvärmningstid*	10 minuter	15 minuter
Förbrukning i standby-läge*	10 W	10 W
Behållarens höjd	40 cm	47 cm
Behållarens diameter	15 cm	20 cm
Min. elnätet tryck	200 kPa (2 bar)	200 kPa (2 bar)
Max. elnätet tryck	600 kPa (6 bar)	600 kPa (6 bar)
Max. arbetstryck	800 kPa (8 bar)	800 kPa (8 bar)
Monteringsfästen (valfritt)	ja	ja
Säkring	- maximal temperatur - övertrycksventil 800 kPa (8 bar)	
Vattenventil	elektrisk	
HiTAC®-vattenfiltret	High Temperature Activated Carbon	

\*Detta är genomsnittsvärden.

Blandare	Nordic kokande vattenkran	Fusion og blandare
Hålstorlek	32 mm	35 mm
Recomm. temp. hot water	-	60°C
Rosett finns	ja	ja

# Förpackningsinnehåll

1. PRO3-VAQ E-vattenbehållare eller PRO7-VAQ E-vattenbehållare
2. Nordic kokande-vattenkran, packningsringar, centreringsring, stårling, låsmutter i mässing och två skruvar eller Fusion-kran, packningsringar, hästskoformad klämma, låsmutter, plast-trekant och två filter för inloppsslang
3. Quooker-säkerhetsventil
4. Reduktionsventil
5. Quooker-gångborr, packningar, PVC-plugg och avloppsslang  
- Installationsvägledning och 'Tips för användning'



# Installation av Nordic-kran

Vi rekommenderar att du följer nedanstående ordningsföljd vid installationen:

A. Borra hål

B1. Montera Nordic-kran

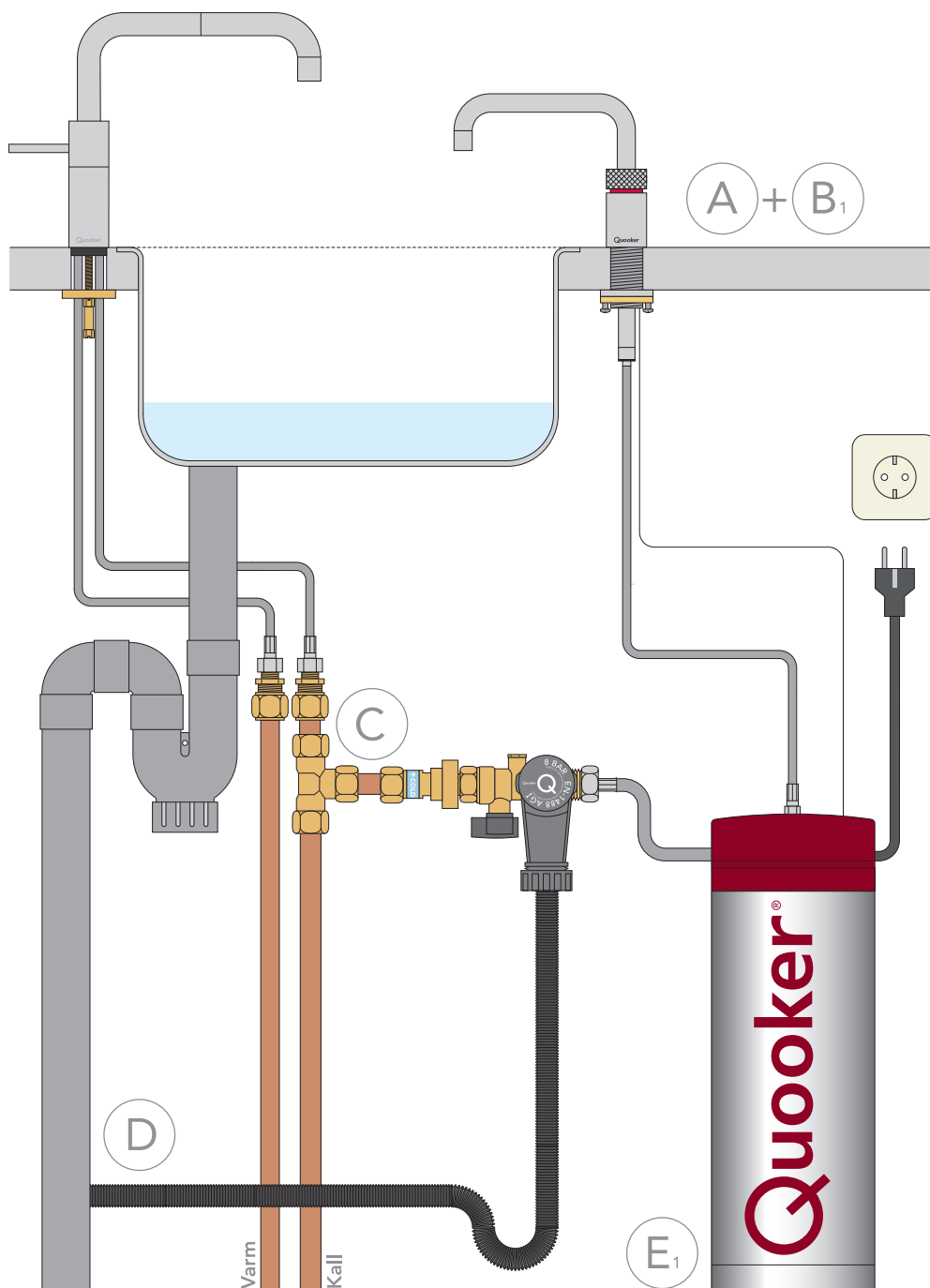
C. Anslut vatten

D. Anslut avlopp

E1. Anslut vattenbehållare till Nordic-kran

OBS! Var uppmärksam på att det i samband med efterkontroll ska finnas åtkomst till vattenbehållare, säkerhetsventil, blandningsventil och stickkontakt.

För installation av Fusion-kranen – se nästa sida.

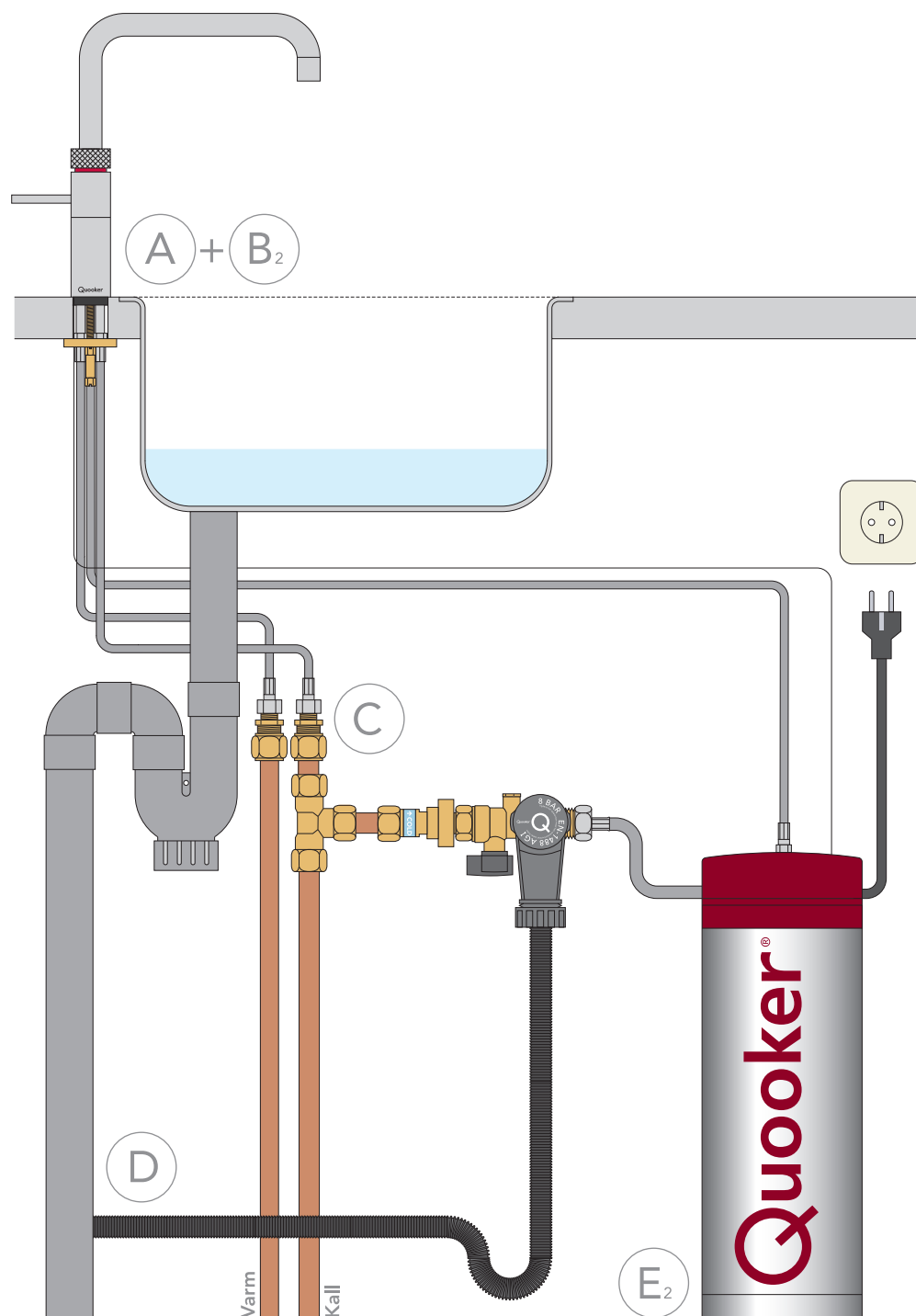


# Installation av Fusion-kran

Vi rekommenderar att du följer nedanstående ordningsföljd vid installationen:

- A. Borra hål
- B2. Montera Fusion-kran
- C. Anslut vatten
- D. Anslut avlopp
- E2. Anslut vattenbehållare till Fusion-kran

OBS! Var uppmärksam på att det i samband med efterkontroll ska finnas åtkomst till vattenbehållare, säkerhetsventil, blandningsventil och stickkontakt.

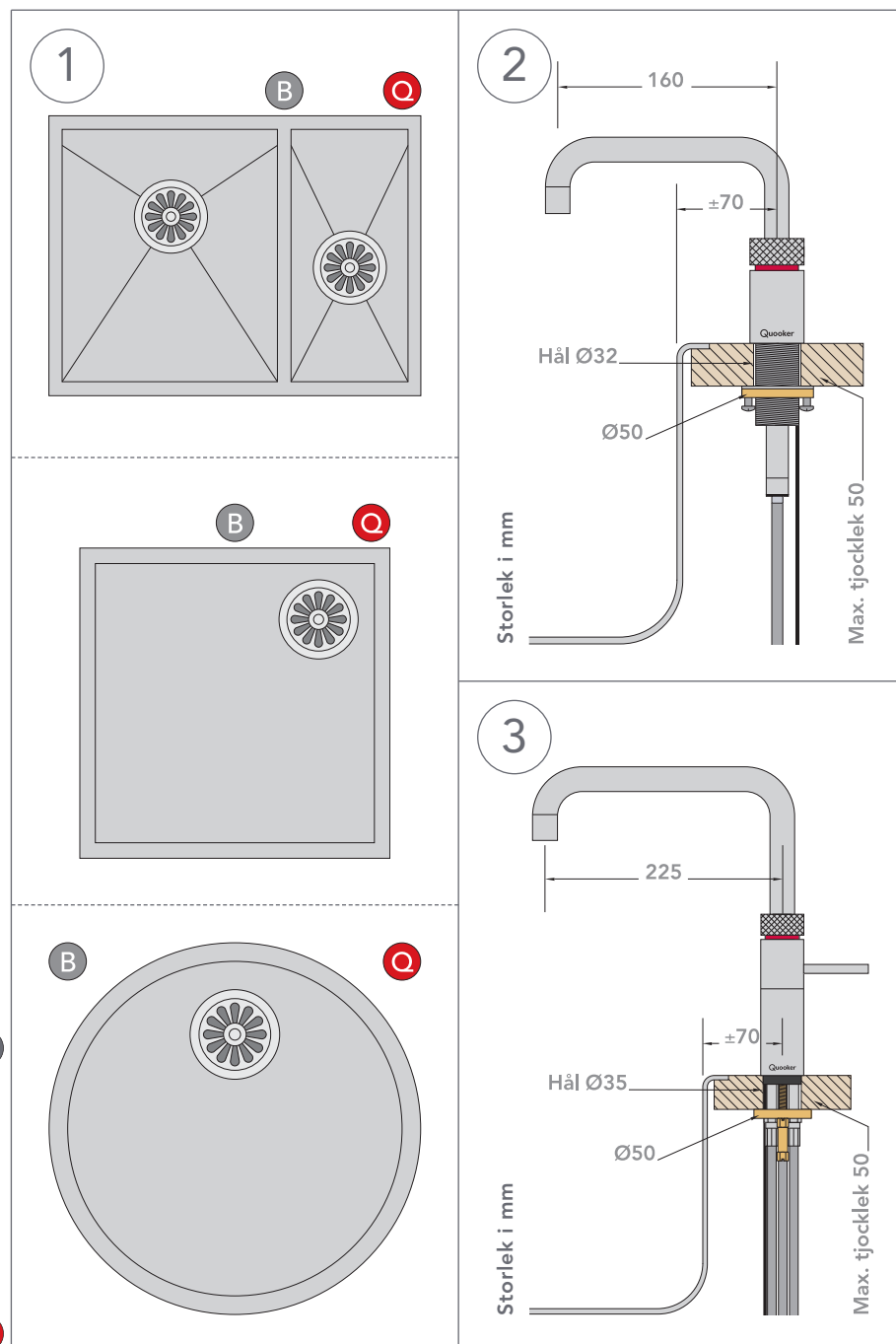




# A

## Borra hål

- OBS! Hålstorlek för Nordic-kranen är 32 mm. Hålstorlek för Fusion-kranen är 35 mm.
- Se steg 3 för hål för Fusion-kranen.
- Nordic kokande-vattenkran placeras bäst i ett hörn av vasken.
- OBS! Nordic kokande-vattenkran ska kunna höjas och sänkas fritt. När kranen är i lägsta läget sticker den ut ca 25 cm under bordsskivan. Ta hänsyn till detta vid placering av säkerhetsventil, elanslutning och liknande.



### 1 Bestäm Nordic-kranens placering

Bestäm – i relation till vaskens mått och placeringen av blandningsbatteriet – var Nordic-kranen ska placeras.

### 2 Borra hål för Nordic-kranen

Borra ett hål på 32 mm. Använd en borrar som är lämpad för aktuellt material. Var uppmärksam på räckvidden av utloppet på Nordic-kranen från mitten av kranöppningen.

Om hålet är 35 mm eller större, använd den bifogade centreringsringen.

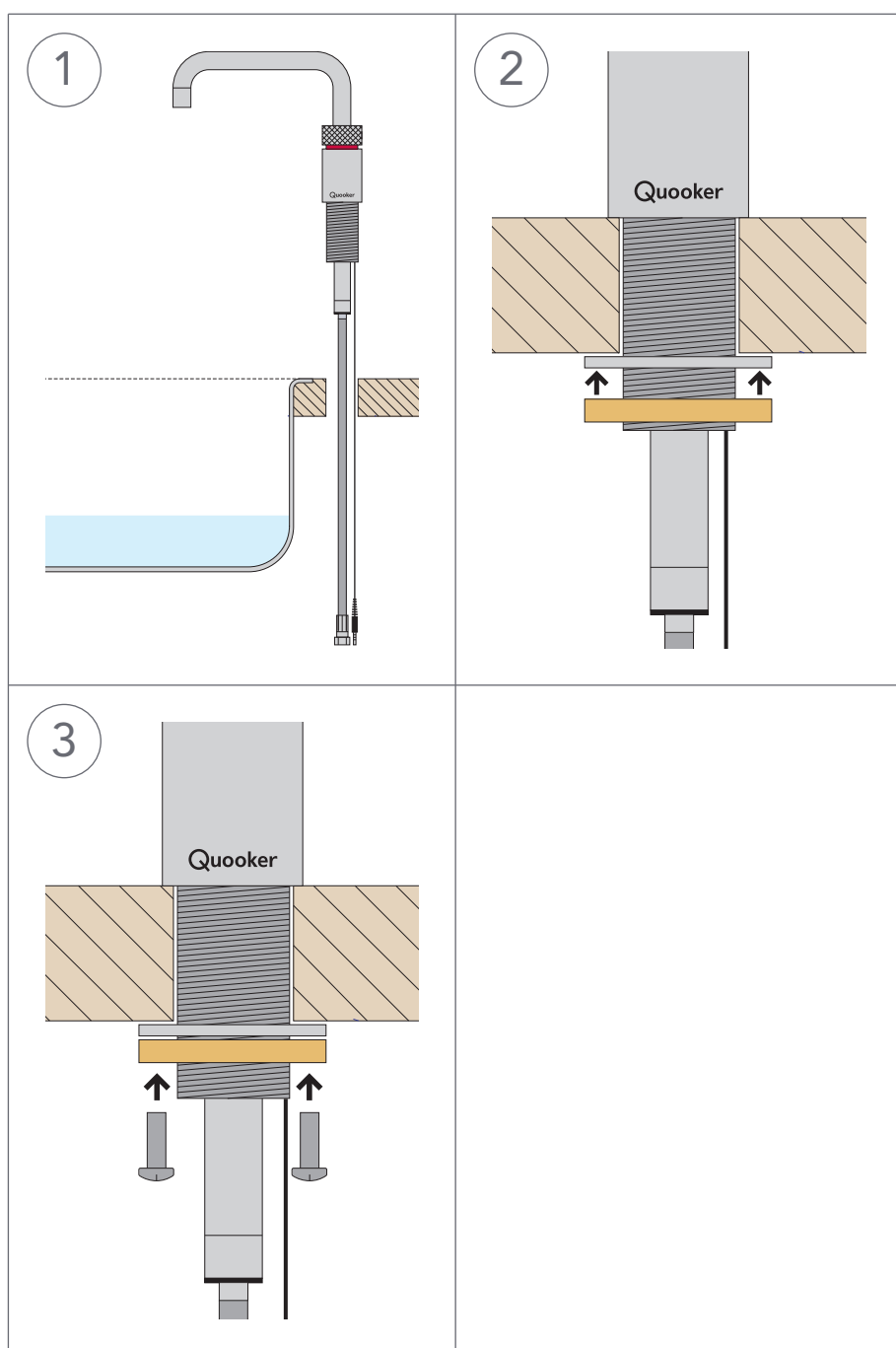
### 3 Borra hål för Fusion-kranen

Bestäm Fusion-kranens placering och borra ett hål på 35 mm. Använd en borrar som är lämpad för aktuellt material. Var uppmärksam på räckvidden av utloppet på Fusion-kranen från mitten av kranöppningen.

# B<sub>1</sub>

## Montera Nordic-kran

- OBS! Slangen för det kokande vattnet har en total längd på 70 cm. Vid placering av vattenbehållaren måste du se till att Nordic-kranen kan höjas och sänkas fritt. Slangen får inte vara spänd! En förlängnings slang kan beställas, men är normalt inte nödvändig.



### 1 Kran genom bordsskivan

Placera kranen genom hålet i bordsskivan.

### 2 Dra åt låsmuttern

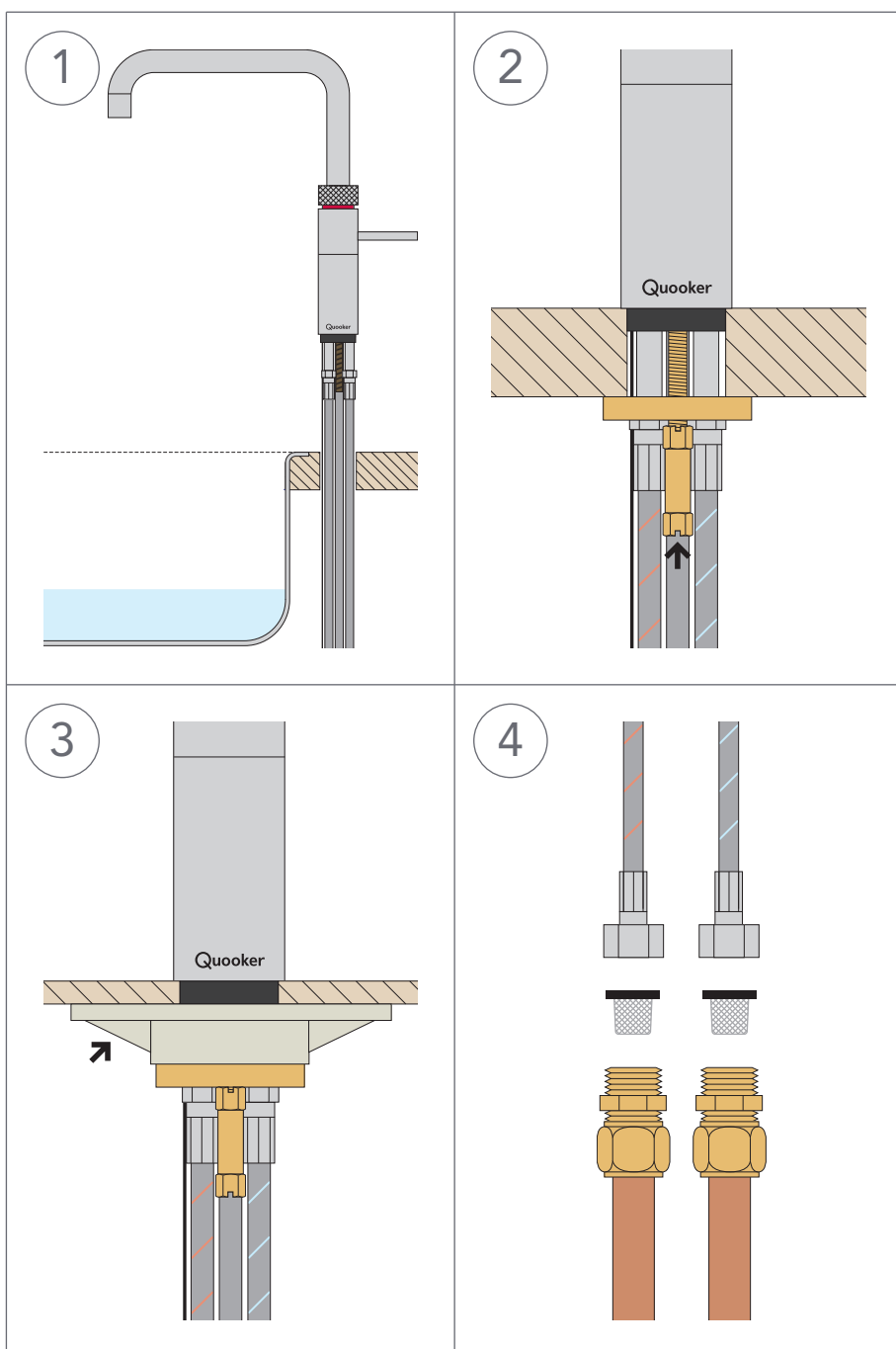
Placera kranen i önskad position och dra åt låsmuttern (i mässing).

### 3 Dra åt skruvarna

Säkra sedan kranen genom att dra åt skruvarna i låsmuttern.

# B<sub>2</sub>

## Montera Fusion-kran



### 1 Kran genom bordsskivan

Placera kranen genom hålet i bordsskivan.

### 2 Montering av kranen

Placera den hästskoformade klämman kring slangen. Vrid låsmuttern i skruvänden. Vrid kranen så att Quooker-logotypen sitter till höger om användaren. Greppet är i kallt läge placerat parallellt med kanten av bordsskivan. Vrid sedan fast låsmuttern med en rörtång eller skruvnyckel.

### 3 Tunn bordsskiva

Använd plastrekanten om bordsskivan är tunn.

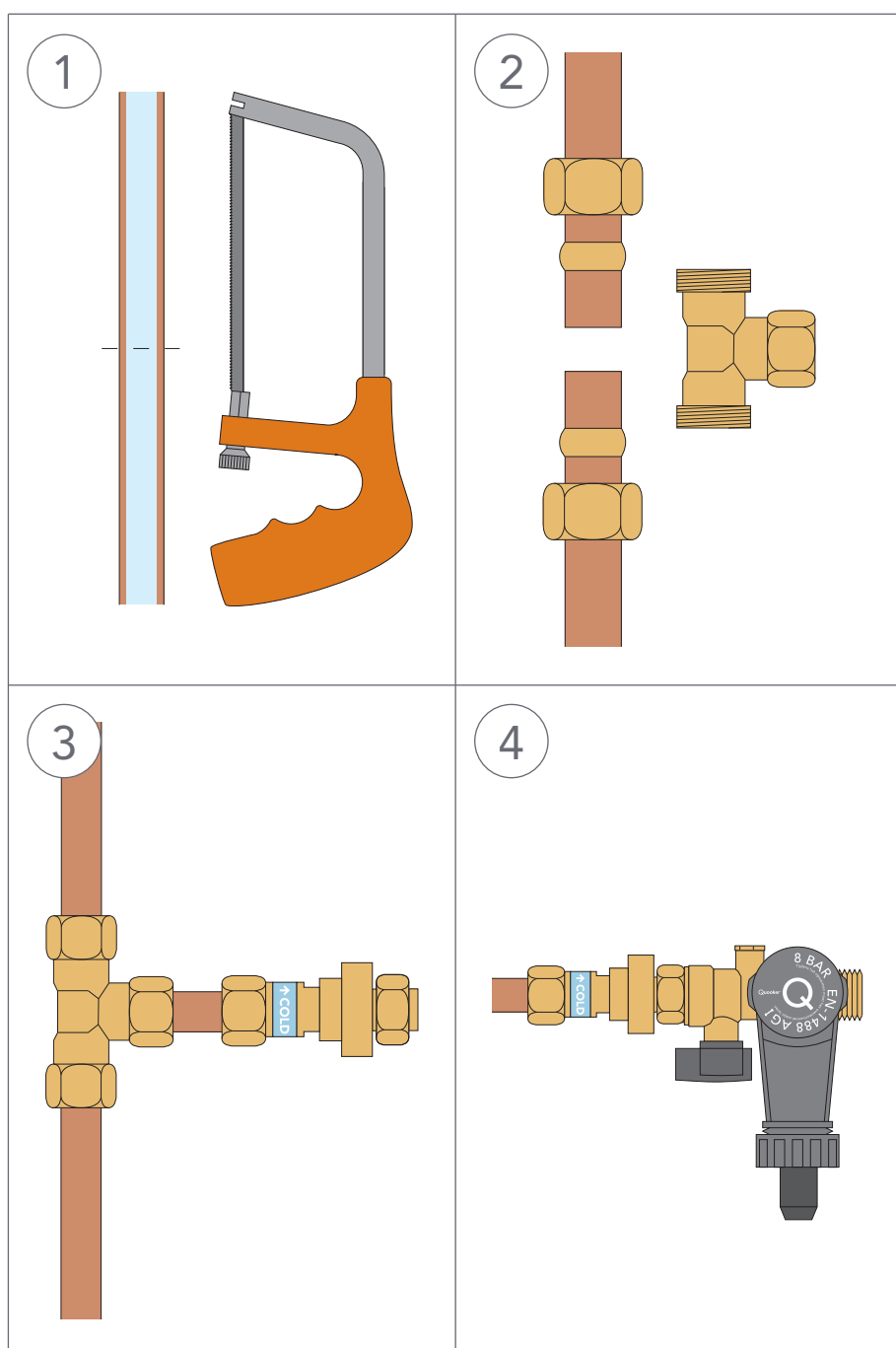
### 4 Anslutning

Placera slangfiltren i änden av kall och varmvatten tillförseln. Anslut därefter kall- och varmvattensslangen.

# C

## Anslut vatten

- OBS! Quooker fungerar under vattentryck och ska därför alltid monteras med säkerhetsventilen.
- Nordic-kranen eller Fusion-kranen ska anslutas enligt gällande regler.
- Övertrycksventilen på säkerhetsventilen ska luftas regelbundet för att förhindra blockering orsakad av kalk.
- Placera säkerhetsventilen så att höjdskillnaden till avloppet är så stor som möjligt. Det påverkar expansionsvattnets avrinning (se illustrationen i steg D4).



### 1 Såga igenom kallvattenledningen

Såga igenom kallvattenledningen på lämplig plats (kom ihåg att stänga av vattentrycket först).

### 2 Anslut t-stycke

Gör plats för ett t-koppling. Sätt t-kopplingen mellan ändarna på de två kallvattenledningarna och skruva åt muttrarna.

### 3 Montering av reduktionsventil

Anslut reduktionsventilen till t-kopplingen med ett kopparrör (Ø 15 mm). OBS! Observera monteringsriktningen.

### 4 Montering av säkerhetsventil

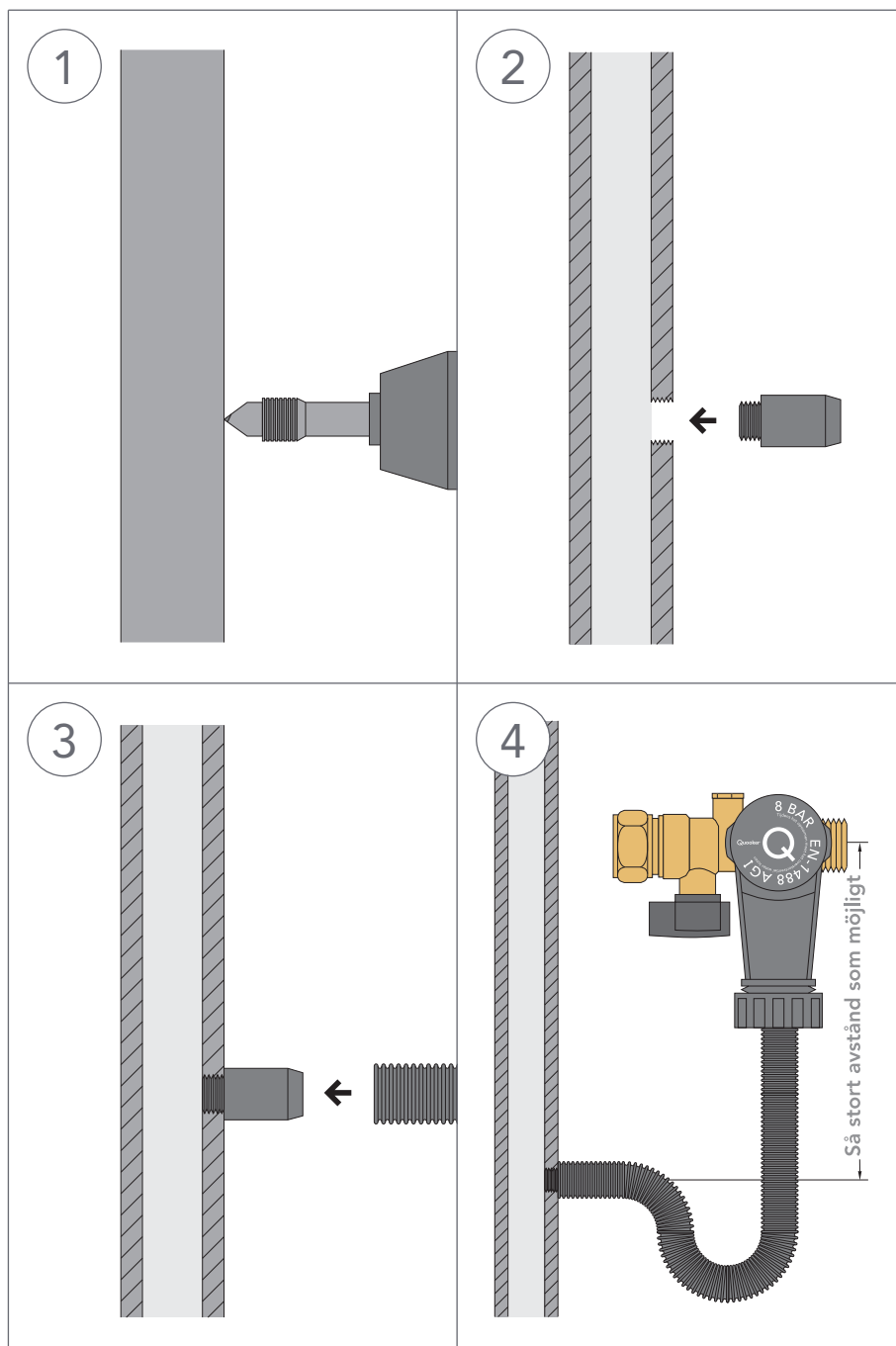
Montera säkerhetsventilen på reduktionsventilen.

# D

## Anslut avlopp

Vid uppvärmning frigör Quooker-vattenbehållaren övertrycksvatten genom säkerhetsventilen och detta vatten rinner ut i tratten. Med hjälp av medföljande avloppsslang kan tratten enkelt anslutas till avloppet. Medföljande borrsats kan användas för att skapa anslutningen till avloppsroret.

Försök att hålla höjdskillnaden mellan säkerhetsventilen och anslutning till avloppet så stor som möjligt för att förhindra tillbakaströmning av avloppsvatten.



### 1 Borra hål

Borra ett hål med skruvgänga i det grå PVC-röret med hjälp av medföljande gängborr. Borra långsamt så att plasten inte smälter. Vrid borren tillbaka åt vänster så att gängorna inte förstörs.

### 2 Vrid pluggen på plats

Prova först att vrida in pluggen i gängorna innan du slutligen fäster den med PVC-lim.

### 3 Avloppsslang

Skjut fast avloppsslangen på PVC-pluggen och blås sedan i slangen för att se till att passagen är fri.

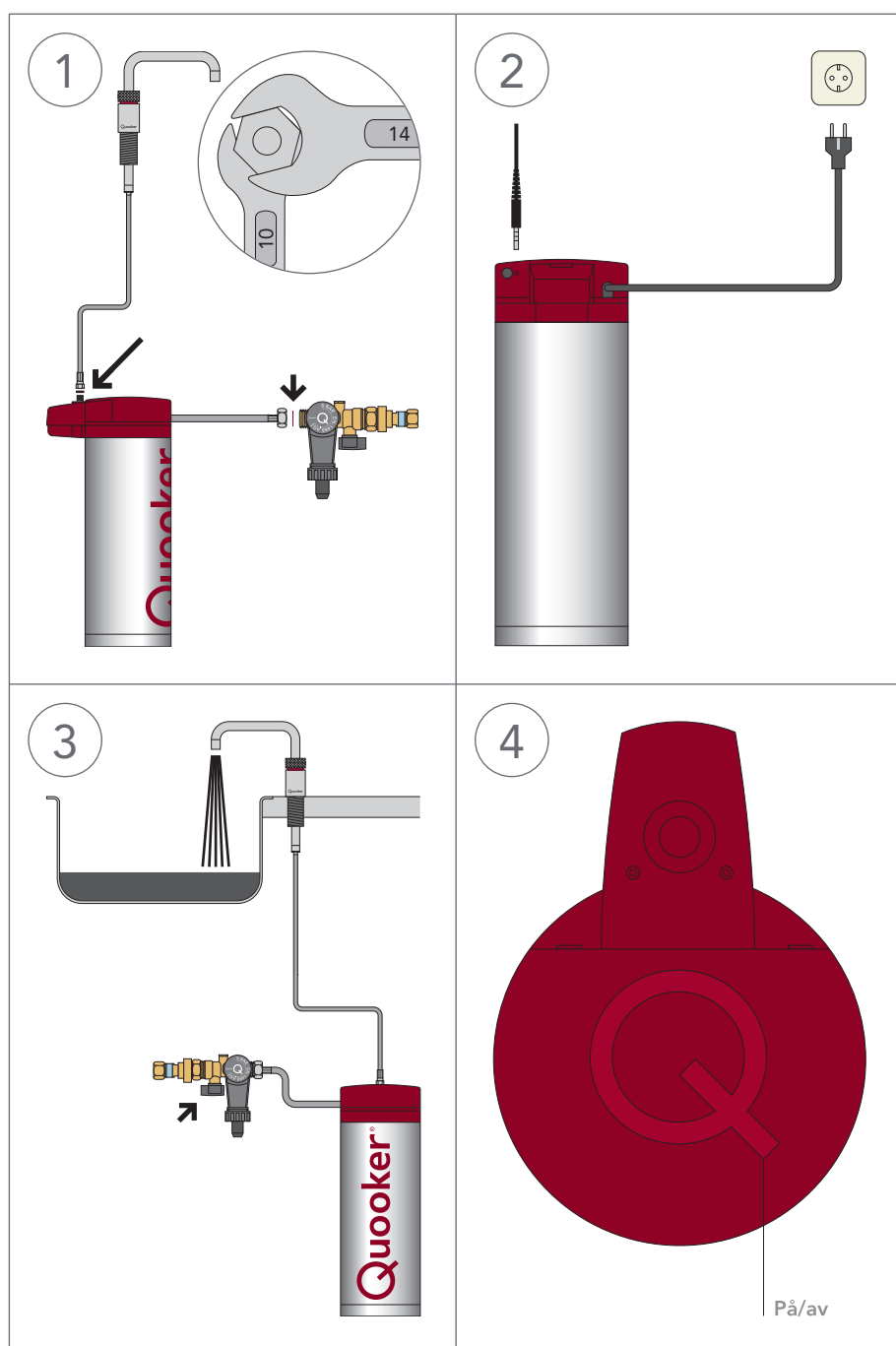
### 4 Slang på säkerhetsventilen

Låt slangen hänga och anslut den andra änden till tratten, som sitter på säkerhetsventilen. På så sätt uppstår ett vattenlås som förhindrar obehagliga lukter från avloppet. När vattenbehållaren värms upp droppar det vatten från säkerhetsventilens tratt. Tratten ska vara i kontakt med luften för att förhindra uppbyggnad av tryck.

# E<sub>1</sub>

## Anslut vattenbehållare till Nordic-kran

- OBS! Sätt på Quooker först när behållaren är full av vatten.
- Quooker-behållaren levereras med en 3-polig, jordad strömkabel som ska anslutas enligt gällande högspänningsdirektiv. Quooker-behållare ska anslutas till en elinstallation som är säkrad med minst 10 A. PRO7-VAQ ska säkras med minst 16 A.
- Nordic kokande-vattenkranen är utrustad med en kontrollampa. Denna lampa visar om värmelementet värmer.
- Om strömsladden är skadad måste den av säkerhetsskäl bytas ut av tillverkaren eller annan kvalificerad person.
- Q:et på toppen av behållaren är på/av-knappen.



### 1 Anslutning av vattenbehållare

Vattenbehållaren placeras på vald plats och ansluts till säkerhetsventilen.

OBS! Kom ihåg att använda medföljande packning. Anslut den kortare slangen till kopplingen ovanpå vattenbehållaren på samma sätt med skruvnyckel 10 och 14.

### 2 Elanslutning

Placera kontakten i därtill avsett hål.

Anslut vattenbehållaren till en jordad stickkontakt och sätt på den först när vattenbehållaren är full med vatten.

### 3 Fyll vattenbehållare

Öppna först Nordic kokande-vattenkran. Öppna sedan huvudkranen och kranen på säkerhetsventilen. Se till att det inte förekommer något läckage. Skölj igenom Quooker några minuter tills vattnet är klart. Inledningsvis kommer vattnet att vara svart. Det är aktivt kol från filtret och är fullständigt ofarligt.

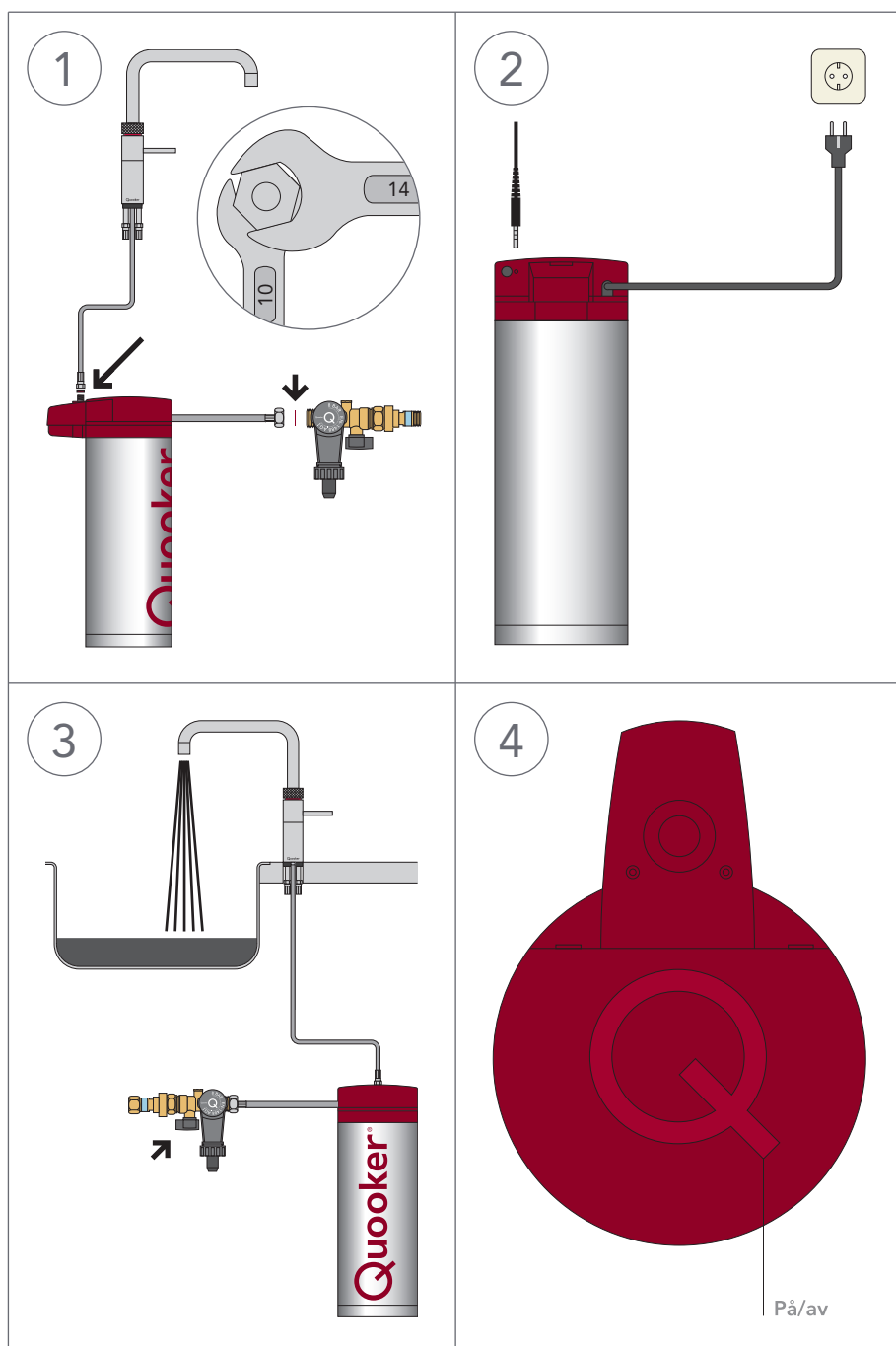
### 4 Påsättning

Sätt på Quooker. När Quooker är uppvärmd för första gången ska allt kokande vatten tömmas ut genom kranen innan användning.

# E<sub>2</sub>

## Anslut vattenbehållare till Fusion-kran

- OBS! Sätt på Quooker först när behållaren är full av vatten.
- Quooker-behållaren levereras med en 3-polig, jordad strömkabel som ska anslutas enligt gällande högspänningsdirektiv. Quooker-behållare ska anslutas till en elinstallation som är säkrad med minst 10 A. PRO7-VAQ ska säkras med minst 16 A.
- Fusion-kranen är utrustad med en kontrollampa. Denna lampa visar om värmeelementet värmer.
- Om strömledaren är skadad måste den av säkerhetsskäl bytas ut av tillverkaren eller annan kvalificerad person.
- Q:et på toppen av behållaren är på/av-knappen.



### 1 Anslutning av vattenbehållare

Vattenbehållaren placeras på vald plats och ansluts till säkerhetsventilen.

OBS! Kom ihåg att använda medföljande packning. Anslut den kortare slangen till kopplingen ovanpå vattenbehållaren på samma sätt med skruvnyckel 10 och 14.

### 2 Elanslutning

Placera kontakten i därtill avsett hål.

Anslut vattenbehållaren till en jordad stickkontakt och sätt på den först när vattenbehållaren är full med vatten.

### 3 Fyll vattenbehållare

Öppna först Fusion-kranen (dubbeltryck och vrid). Öppna sedan huvudkranen och kranen på säkerhetsventilen. Se till att det inte förekommer något läckage. Skölj igenom Quooker några minuter tills vattnet är klart. Inledningsvis kommer vattnet att vara svart. Det är aktivt kol från filtret och är fullständigt ofarligt.

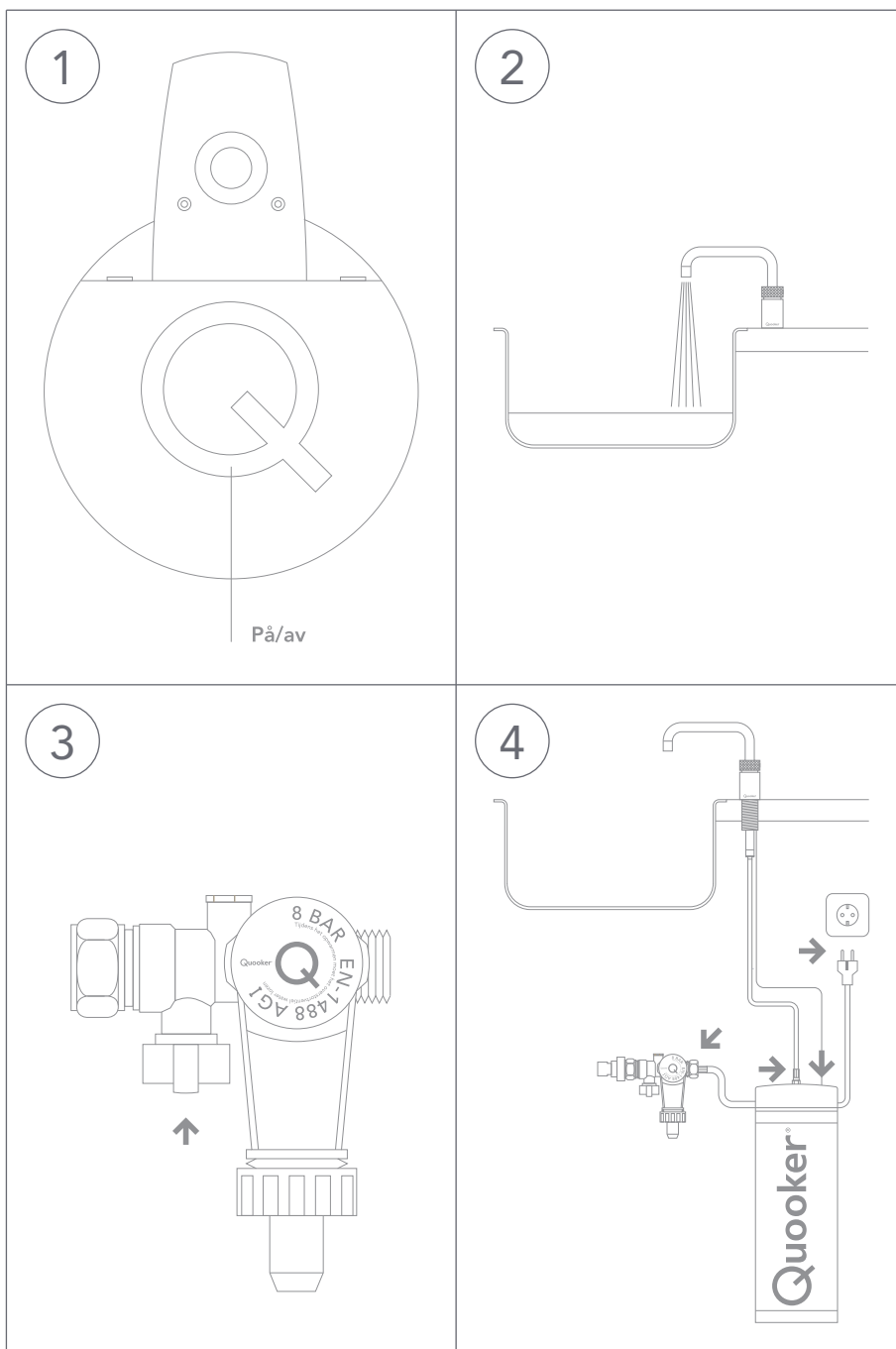
### 4 Påsättning

Sätt på Quooker. När Quooker är uppvärmd för första gången ska allt kokande vatten tömmas ut genom kranen innan användning.

# F

## Demontering av vattenbehållare

- I händelse av service.



### 1 Stäng av

Stäng av enheten genom att trycka på Q-knappen ovanpå behållaren. Låt kontakten sitta i stickkontakten.

### 2 Töm vattenbehållaren

Öppna kranen med hjälp av knappen för kokande vatten och stäng den först när vattnet är kallt.

### 3 Avbryt vattentillförsel

Stäng av huvudvattenförsörjningen eller stoppkranen på säkerhetsventilen. Se till att vattentillförseln till Quooker är avstängd genom att återigen öppna kranen.

### 4 Demontering

Skruva loss slangarna och dra ut LED-ledningen ur behållaren. Töm behållaren över avloppet.





[www.quooker.se](http://www.quooker.se)