

Installationsanvisningar VAQ

Läs dessa anvisningar innan installationen påbörjas



Inledning

Så fungerar Quooker

Quooker-systemet består av en liten vattenbehållare som sitter under vasken i köket. Behållaren är ansluten till kallvattenledningen. Behållaren kopplas till vattenledningen genom en säkerhetsventil. Vattnet värms upp till 110°C och hålls kvar på den temperaturen. När du förbrukar kokande vatten fylls behållaren samtidigt upp med kallt vatten som värms automatiskt (elektriskt). Innan vattnet lämnar behållaren filtreras det genom HiTAC®-vattenfiltret (High Temperature Activated Carbon). Om hela vatteninnehållet används på en gång tar det cirka 10 minuter (PRO3-VAQ) eller 15 minuter (PRO7-VAQ) innan vattnet åter är uppvärmt. Alla Quooker-kranar är värmeisolerade, kan ställas in i höjdded, och har barnskyddad tryck-/vridmekanism.

Trots alla säkerhetsfunktioner som produkten är utrustad med, måste användaren av Quooker-systemet vara uppmärksam på riskerna vid användning av kokande vatten i allmänhet. Felaktig användning kan orsaka skador. Läs därför alltid bruksanvisningen noga innan användning.

Installation, skötsel och garanti

Installationen av Quooker kan göras på alla platser där det finns en vattenledning och ett jordat eluttag. Det måste dock gå att komma åt behållaren efteråt, i samband med översyn och underhåll. Quooker-systemet levereras med en praktisk installationsats som gör installationen helt problemfri. Installationen ska göras av en behörig installatör. Om stoppkran eller balofix-strykning samt stickkontakt finns till hands kan du själv göra installationen. HiTAC®-vattenfiltret ska bytas ut vart femte år. Samtidigt som filtret byts ut ska eventuell kalk sköljas ut ur behållaren. I områden med hårt vatten kan det vara nödvändigt att byta filter oftare. I enighet med konsumentköplagen har Quooker - den kokande vattenkranen - 3 års reklamationsrätt. Det finns inte rullande service på Quooker.

Användare

Quooker-kranen kan användas av barn äldre än åtta år och personer med nedsatt fysisk, sensorisk eller psykisk förmåga, under förutsättning att de får hjälp eller har fått anvisningar för säker användning av systemet. Informera personer, som ännu inte är bekanta med Quooker-systemet, om säker användning och möjliga risker vid användning av kokande-vattenkranen. Obs! Felaktig användning kan leda till skador. Förhindra att barn använder kranen som leksak och låt inte barn rengöra eller underhålla produkten utan tillsyn. Håll kontakten utom räckhåll för små barn.

Quooker-systemet lämpar sig för hemmabruk och användning i liknande situationer som personalkök i butiker, på kontor, gårdar och i andra kommersiella byggnader samt för användning av besökare på hotell, motell, Bed & Breakfast och andra logitjänster.

Följ alltid föreskriven installationsmetod i bruksanvisningen. Spill inte vatten på kontakten. Om stickkontakten är defekt, får den endast bytas av en kvalificerad montör. Vatten kan droppa från övertrycksventilen. Detta är normalt. Lämna alltid säkerhetsventilens avlopp öppet. Övertrycksventilen ska luftas regelbundet för att förhindra kalkavlagringar och kontrollera att ventilen inte är igen-slammad. Låt behållaren kallna ordentligt innan den kopplas från. Det snabbaste sättet är följande: stäng av Quooker, men låt kontakten sitta i. Öppna därefter kokande-vattenkranen och stäng den igen när vattnet är kallt. En mer detaljerad förklaring för att koppla från behållaren finns i avsnitt F.

Användningstips och installationsanvisningar finns även på vår webbplats: www.quooker.se

Försäkran om överensstämmelse

Quooker B.V., Staalstraat 13, 2984 AJ Ridderkerk (Holland) bekräftar härmed att produkterna Quooker PRO3-VAQ och PRO7-VAQ är i enighet med följande direktiv:

- 2006/95/EC Lågspänningsdirektivet (LVD)
- 2004/108/EC Direktivet för elektromagnetisk kompatibilitets (EMC)
- 2014/68/EU Direktivet för tryckbärande anordningar (PED)

och lever upp till följande standarder:

EN60335-1:2012 + A11:2014

EN60335-2-15:2002 + A1:2005 + A2:2008 + A11:2012

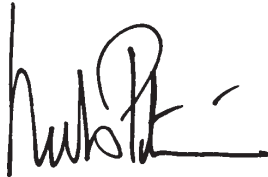
EN62233:2008

EN55014-1:2006 + A1:2009 + A2:2011

EN55014-2:1997 + A1:2001 + A2:2008

EN61000-3-2:2014; EN61000-3-3:2013; EN61000-4-2:2009; EN61000-4-3:2006 + A1:2008 + A2:2010; EN61000-4-4:2012; EN61000-4-5:2014; EN61000-4-6:2014; EN61000-4-11:2004

Holland, Ridderkerk, 12-02-2016



Niels Peteri, Direktör

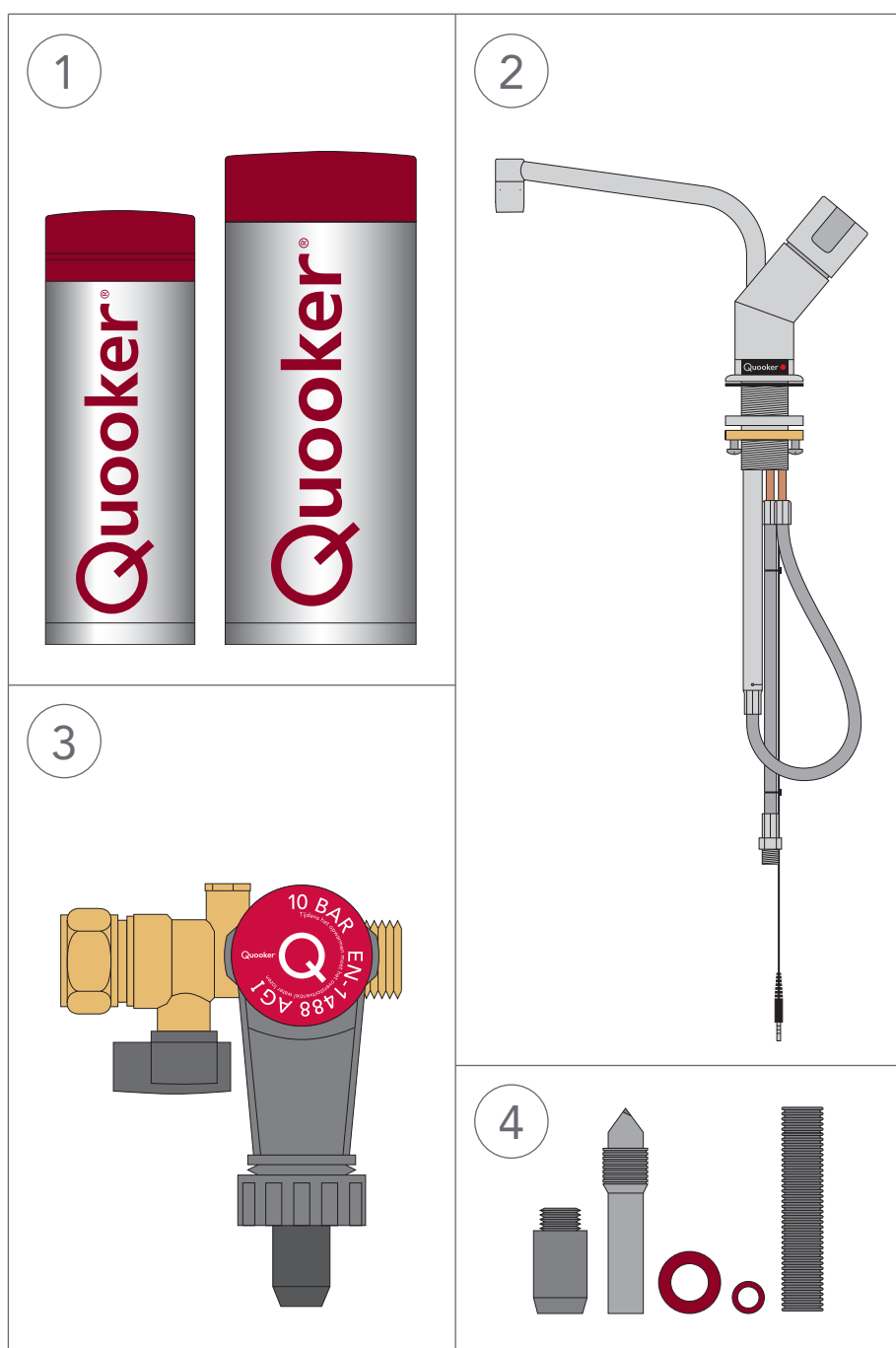
Tekniska specifikationer

Behållare	PRO3-VAQ	PRO7-VAQ
Spänning / ström	230 V / 10 A	230 V / 13 A
Effekt*	1600 W	2900 W
Innehåll	3 liter	7 liter
Uppvärmningstid*	10 minuter	15 minuter
Effektförbrukning i viloläge*	10 W	10 W
Behållarens höjd	40 cm	47 cm
Behållarens diameter	15 cm	20 cm
Hålmått i bänkskiva	32 mm	32 mm
Min. elnätet tryck	200 kPa (2 bar)	200 kPa (2 bar)
Max. elnätet tryck	800 kPa (8 bar)	800 kPa (8 bar)
Max. arbetstryck	1000 kPa (10 bar)	1000 kPa (10 bar)
Upphållningsbygel (valfritt)	ja	ja
Säkring	- maximal temperatur - övertrycksventil 1000 kPa (10 bar)	
HiTAC®-vattenfilter	High Temperature Active Carbon	

*Detta är genomsnittsvärden.

Förpackningens innehåll

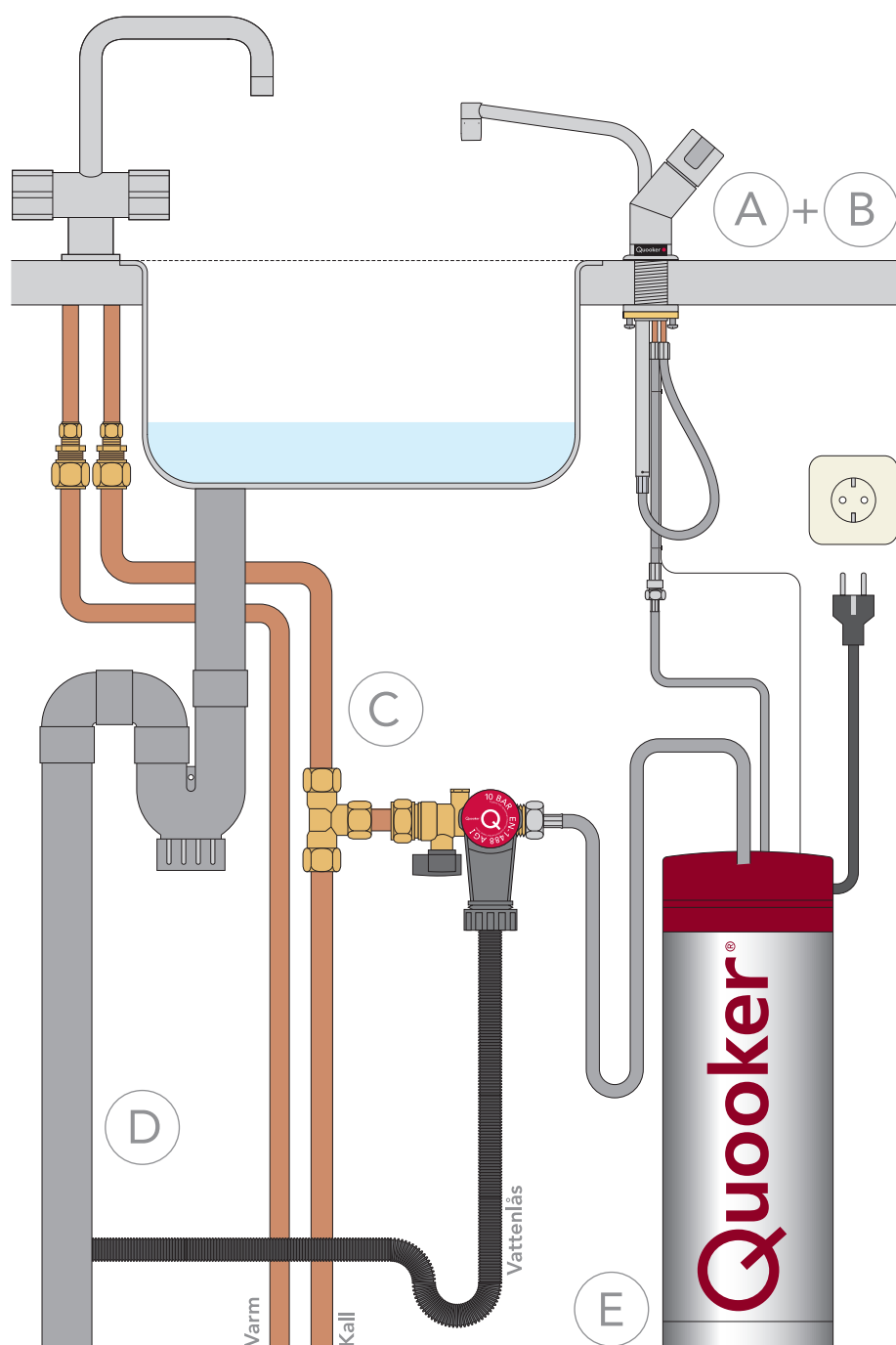
1. Behållare med serienumret överst till höger
2. Kran för kokande vatten
3. Säkerhetsventil
4. Gängborr, packningar, PVC-koppling och avloppsslang
- Installationsanvisningar och tips för användning



Översikt över Quooker - installation

Vi rekommenderar att arbetsmomenten utförs i följande ordning:

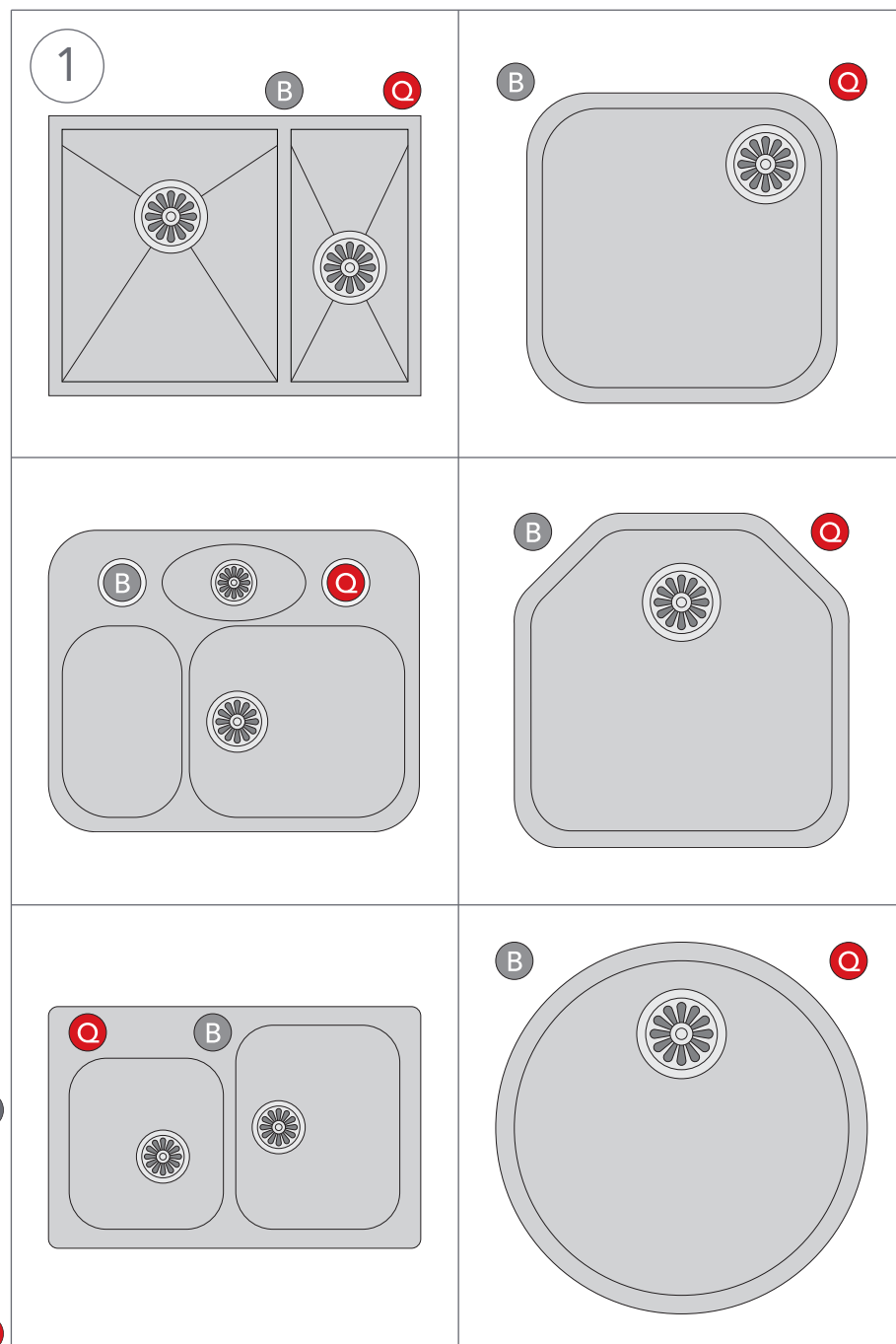
- A. Borra hål
- B. Montera kranen
- C. Montera säkerhetsventil
- D. Anslut avloppet
- E. Anslut och starta behållaren



A

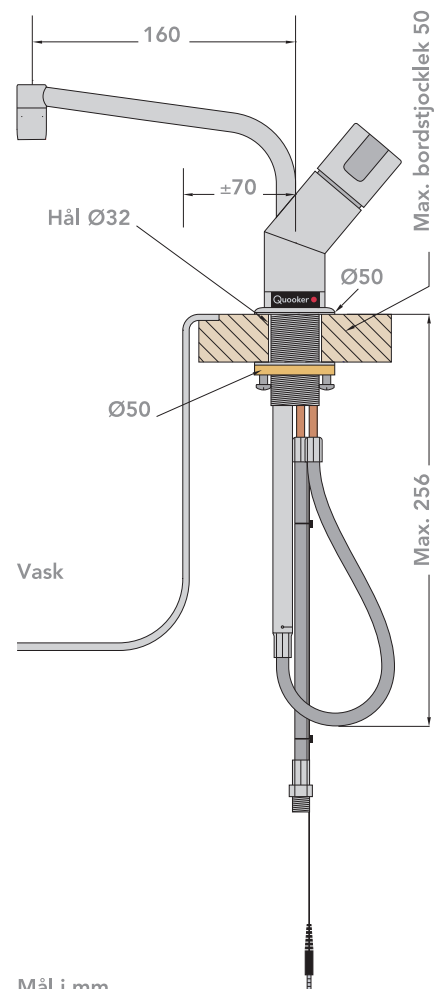
Borra hål

- Kranen ska helst sitta i hörnet av vasken.
- OBS! Kranen måste kunna röras fritt uppåt och nedåt. Om kranen är i sitt lägsta läge kommer den att sticka ut 25 cm under bänkskivan. Ta hänsyn till detta när säkerhetsventilen kopplas in och när el-anslutningen görs.
- Kranens räckvidd är 16 cm från mitten av kranutloppet. Detta styr hur långt från vasken som hålet kan borras.



1 Borra hål

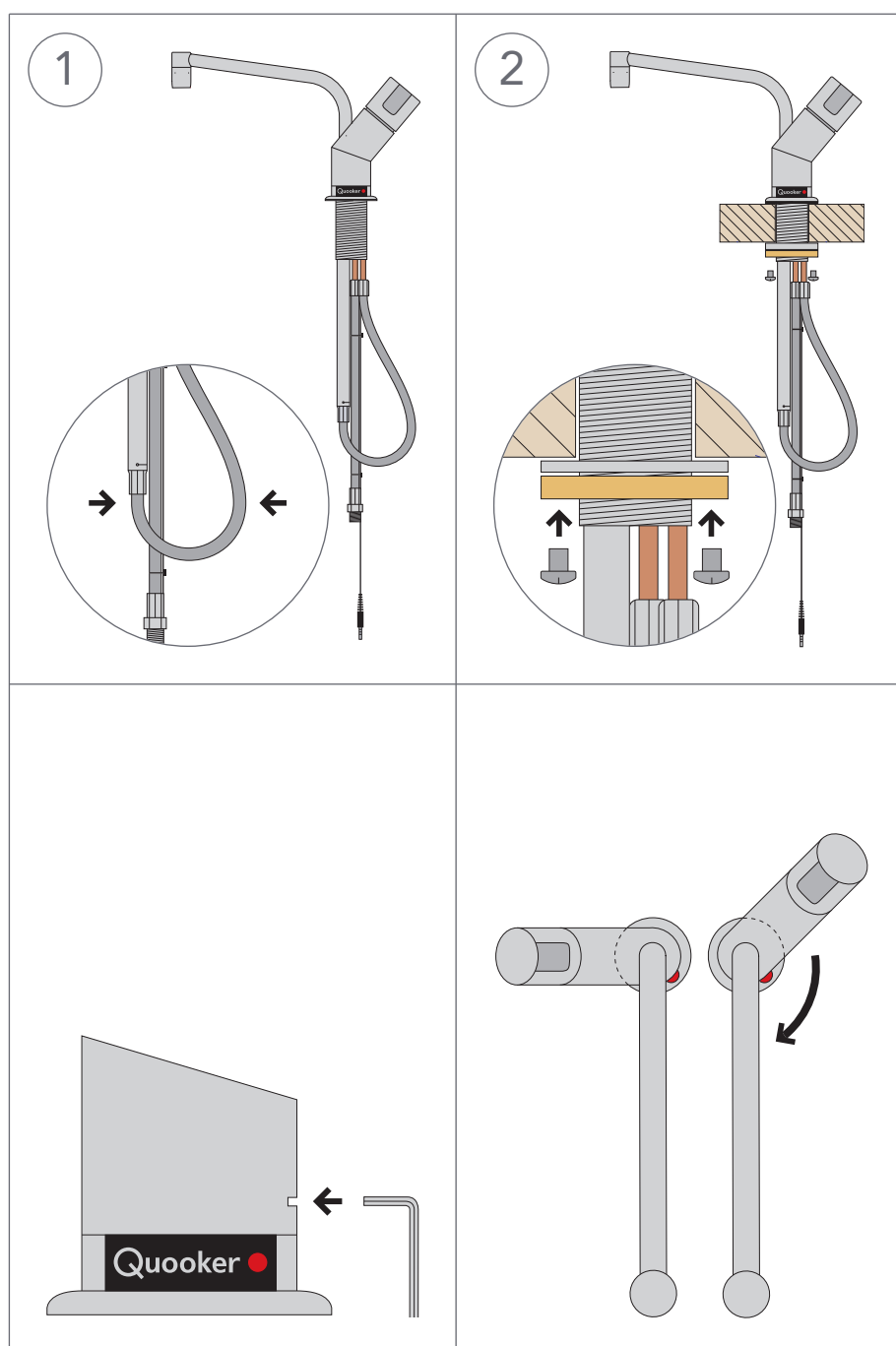
Välj nu - med hänsyn till vasken och blandaren - en lämplig plats för Quooker-kranen (se exempel). Borra med lämpligt borrhål ett hål på 32 mm i bänkskivan.



Mål i mm

B Montera kranen

- OBS! Varmvattensslangens total längd är 50 cm. Behållaren måste alltså monteras nära kranen. En förlängnings slang kan beställas som extrautrustning, men normalt är detta inte nödvändigt.



1 Kranen genom bänkskivan

Lossa låsmuttern i mässing. Tryck samman slangens ögla och ta bort låsmuttern och den lösa metallringen. Skjut kranen igenom hålet i bänkskivan. Gummipackningen ska monteras mellan kranen och bänkskivan.

2 Dra åt låsmuttern

Placera kranen i önskat läge och dra åt låsmuttern.

Endast om det är nödvändigt!

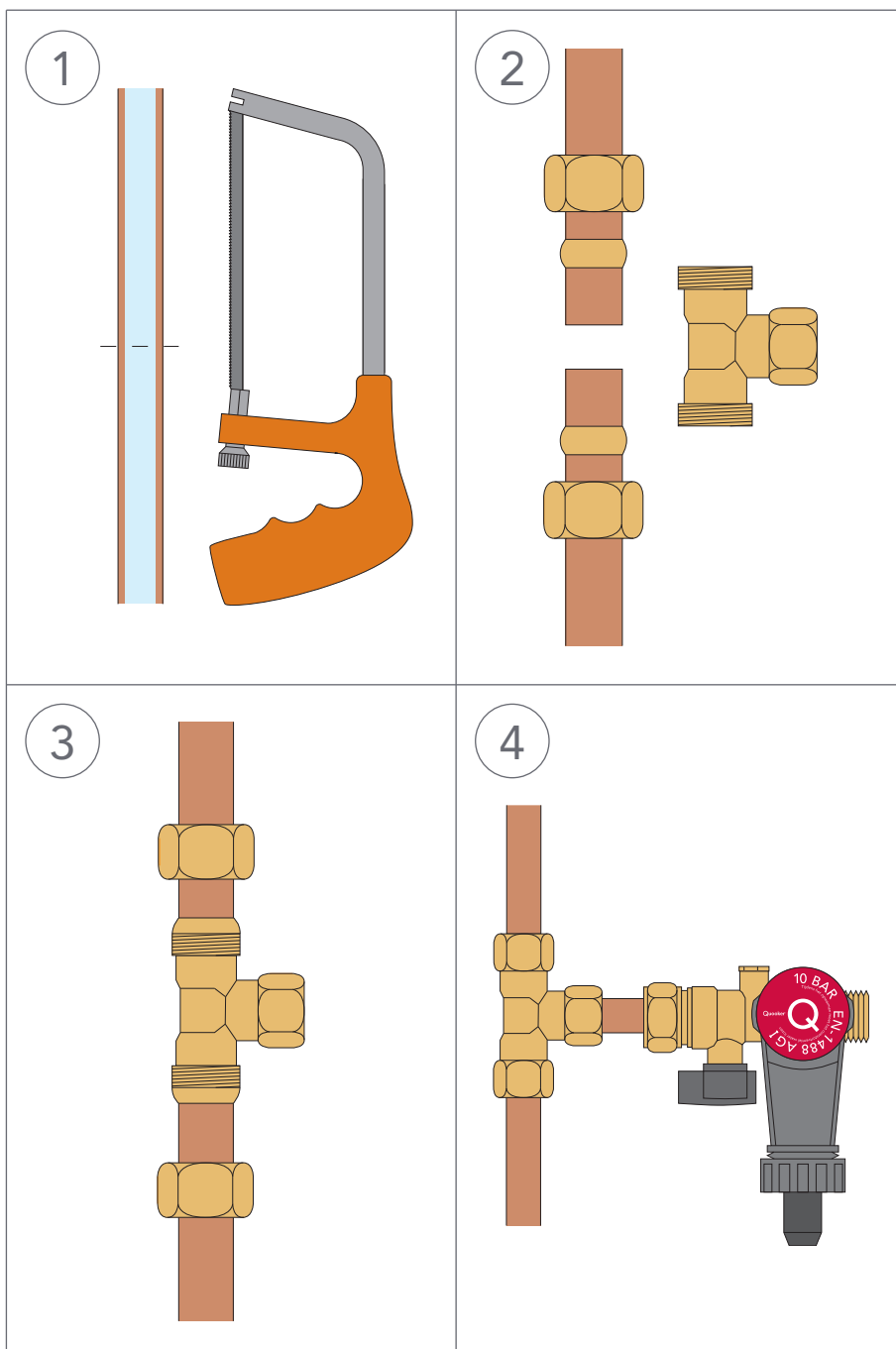
Vid behov kan kranen justeras med insexskruven baktill på kranen (nyckelstorlek 2 mm). Lossa insexskruven. Vrid kranen (sedd uppifrån) medurs (högst 180 grader). Vrid sedan några grader tillbaka, så att kranen kan röra sig fritt uppåt och nedåt. Spänn sedan insexskruven igen.

VIKTIGT! Om kranen vrids mer än 180 grader kan kontrollampen skadas.

C

Anslut vattnet

- OBS! Quooker-systemet arbetar under tryck och måste därför alltid monteras med säkerhetsventil (medföljer).
- Quooker kranen måste anslutas i enlighet med gällande bestämmelser.
- Övertrycksventilen på säkerhetsventilen måste avluftas regelbundet för att undvika blockeringar på grund av kalkavlagringar.
- Montera säkerhetsventilen så att höjdskillnaden till avloppet är så stor som möjligt. Detta påverkar expansionsvattnet (se D4).



1 Såga igenom kallvattenledningen

Såga igenom kallvattenledningen på lämpligt ställe. (Kom ihåg att stänga av vattentrycket först)

2 Gör plats för en T-koppling

3 Anslut T-kopplingen

Placera T-kopplingen mellan de två kallvattenledningarnas ändar och spänn fast alla kopplingar.

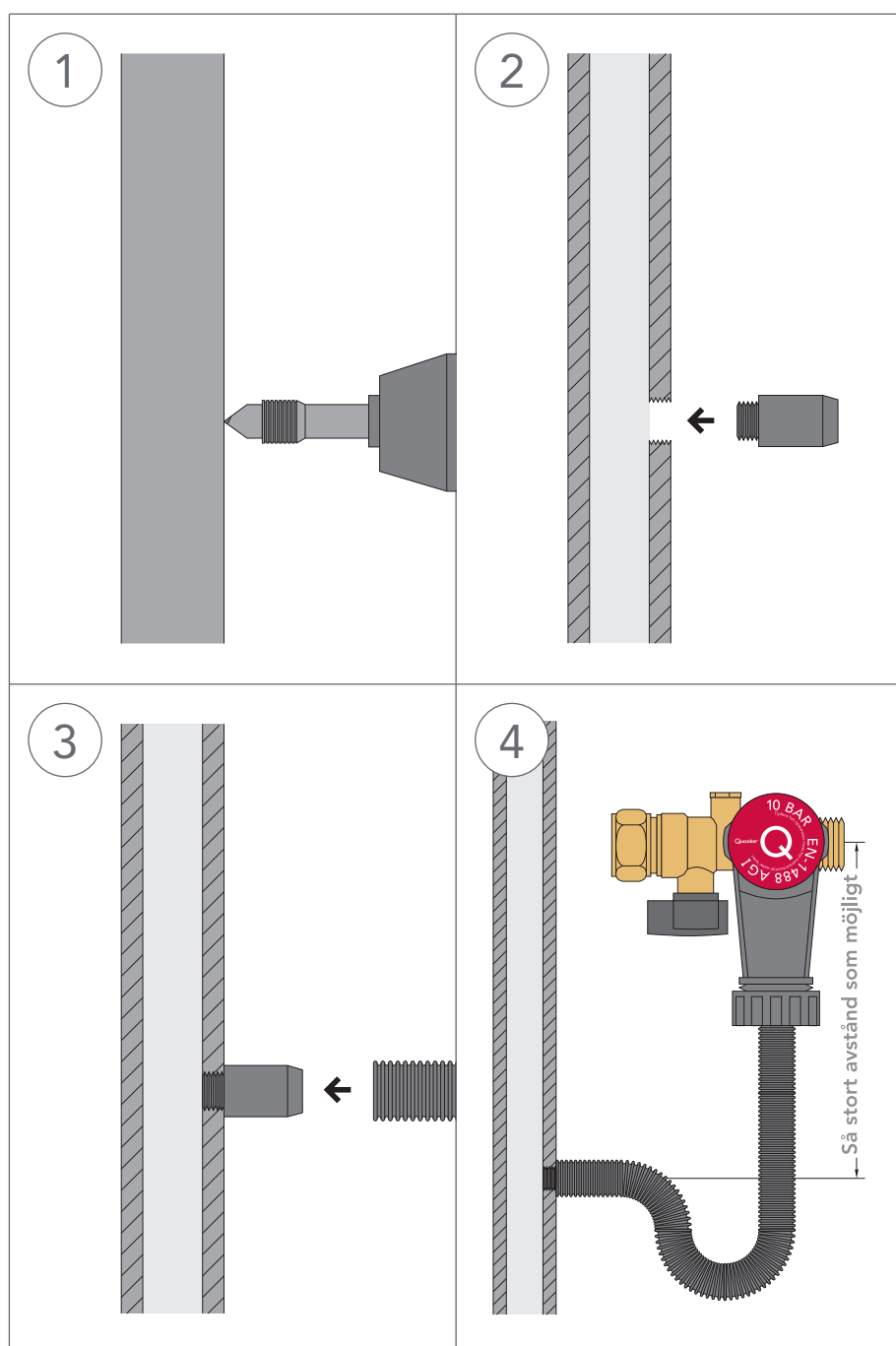
4 Montering av säkerhetsventil

Anslut säkerhetsventilen med ett kopparrör (15 mm) till T-kopplingen.

D Anslut avloppet

Quooker-behållaren kommer vid uppvärmning att utlösa övertrycksvatten genom säkerhetsventilen, och detta vatten går sedan in i den grå tratten. Tratten kan lätt anslutas till avloppet med den medföljande avloppsslangen. Borrplatsen som också medföljer kan användas för att förbereda anslutningen till avloppsröret. Försök se till att höjdskillnaden mellan säkerhetsventilen och anslutningen på avloppet blir så stor som möjligt.

OBS! Det är viktigt att avloppskopplingen monteras så att den inte kan blockeras av avfall och liknande från vasken (eventuellt via förgrening).



1 Borra hål

Använd den medföljande gängborren och borra och skär samtidigt en gänga i PVC-avloppsröret. Borra långsamt så att PVC-materialet inte smälter.

Backa ut borren när du är klar, så att gängen inte förstörs.

2 Vrid kopplingen på plats

Prova först med att vrida in kopplingen i gängen innan den slutgiltigt sätts fast med PVC-lim.

3 Slang på avlopp

Trä på avloppsslangen på kopplingen och blås i slangen så att det är fri passage.

4 Slangar på säkerhetsventilen

Låt slangen hänga ner och anslut den andra änden på tratten som sitter på säkerhetsventilen. Den här konstruktionen bildar ett vattenlås som förhindrar lukt från avloppet.

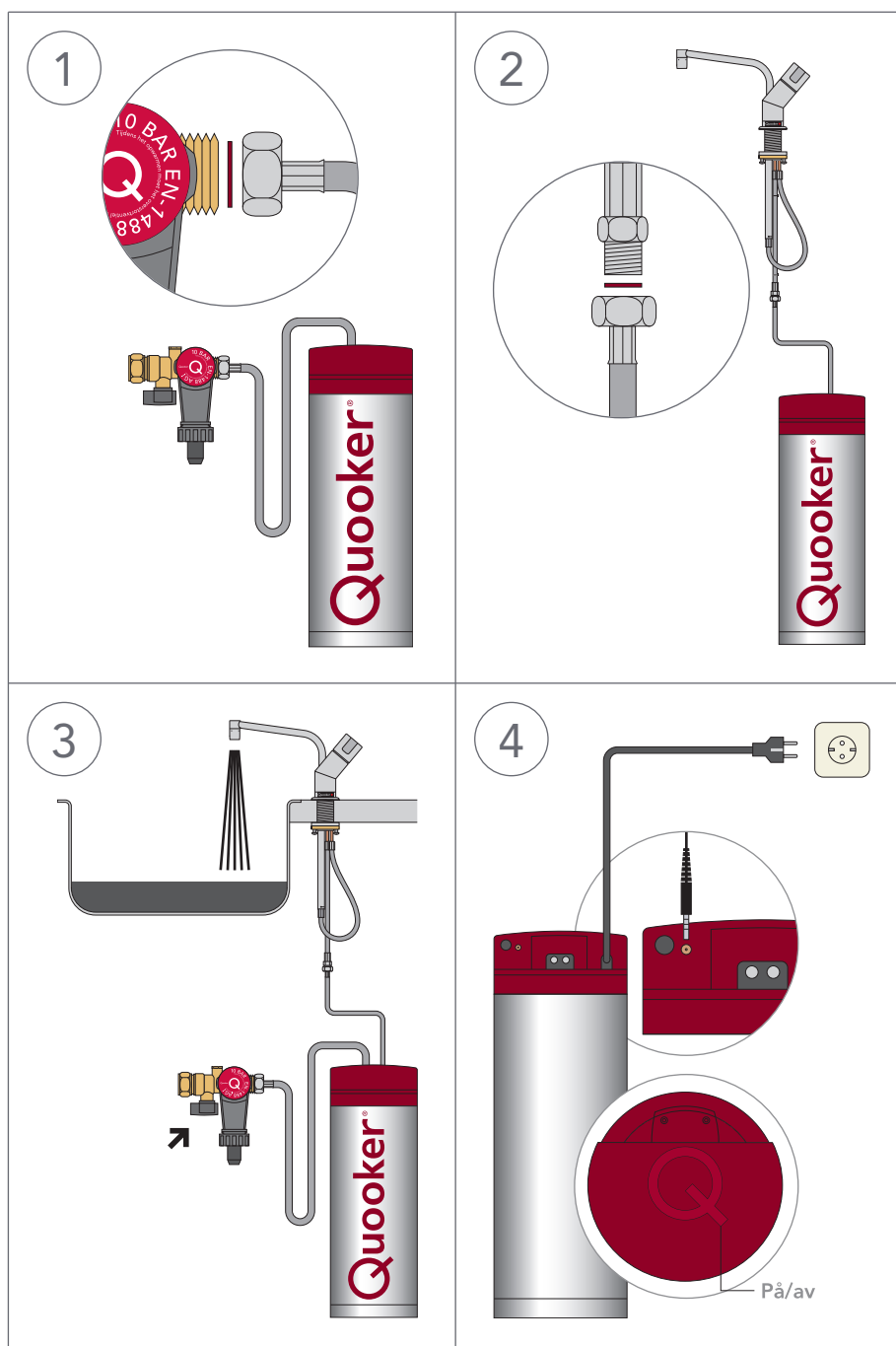
Under uppvärmningen droppar det ner lite vatten i säkerhetsventilens tratt.

Tratten ska vara öppen för att undvika undertryck.

E

Anslut behållaren

- OBS! Starta inte Quooker-systemet förrän behållaren fyllts med vatten.
- Quooker-behållaren har en trepolig strömkabel (jordad) som enligt starkströmsbestämmelserna måste anslutas. Quooker PRO3-VAQ ska anslutas till en installation som är säkrad med minst 10 A säkring. Quooker PRO7-VAQ ska anslutas till en installation som är säkrad med minst 16 A säkring.
- Quooker-kranen har en kontrollampa. Lampan visar om värmeelementet värmer.
- Om strömkabeln skadats måste denna av säkerhetsskäl bytas ut av tillverkaren, dennes representant, eller annan behörig person.
- Q-symbolen överst på behållaren är på/av-knappen.



1 Anslut behållaren

Quooker-systemet ska ställas på utvald plats och anslutas till säkerhetsventilen. OBS! Kom ihåg att använda den medföljande packningen.

2 Anslut kranen

Anslut den korta slangen på vattenkranen till behållarens utloppsslang med den medföljande packningen.

3 Skölj behållaren

Öppna Quooker-kranen först. Öppna sedan huvudkranen och kranen på säkerhetsventilen. Kontrollera att inga läckor finns. Skölj Quooker under några minuter tills vattnet är helt klart. Först kommer det att strömma igenom lite svart vatten. Detta är Norit-kol partiklar från filtret, och det är helt ofarligt.

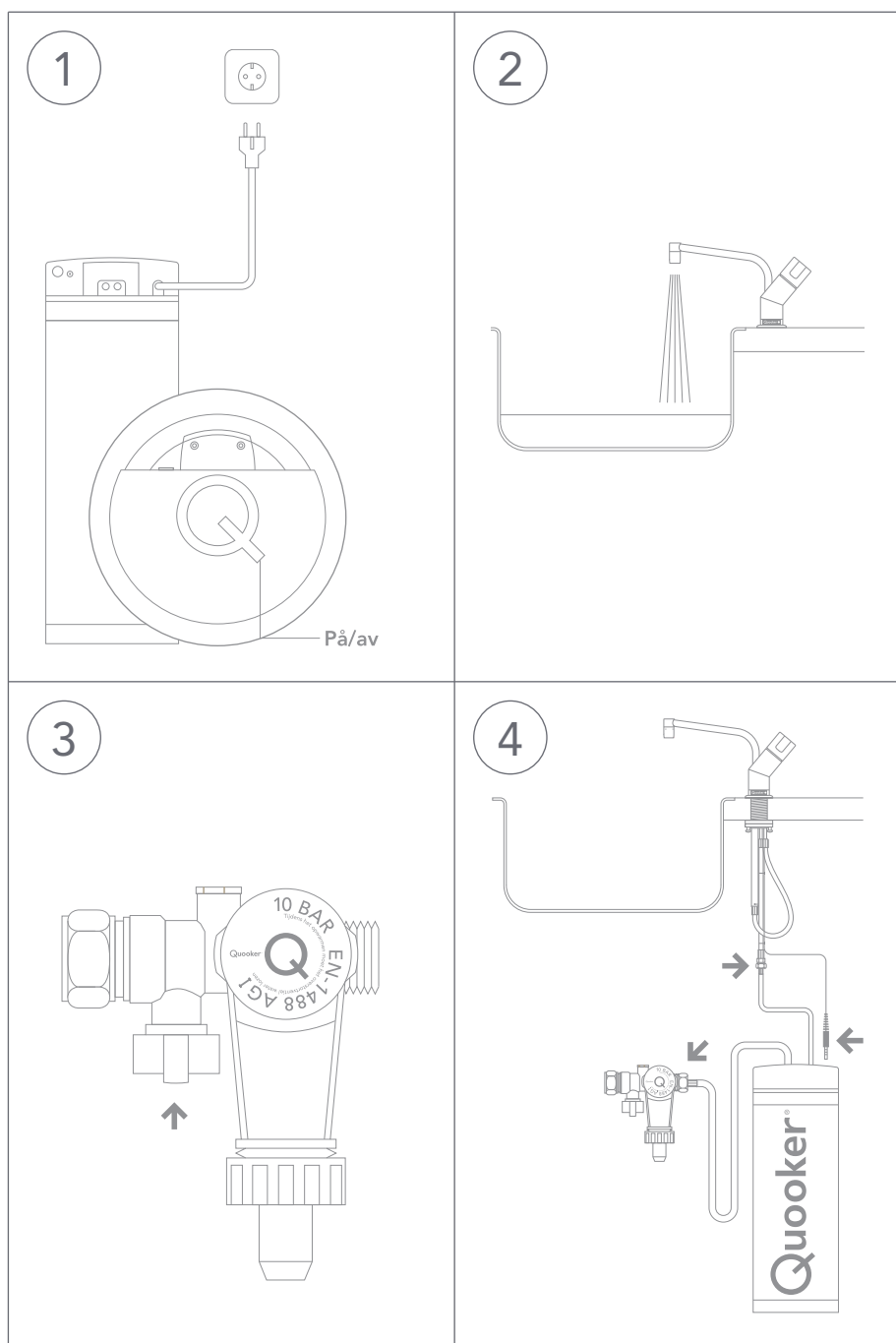
4 El-anlutning

Anslut kranens kontrollampa med den lilla kontakten till hålet baktill på behållaren. Anslut behållarens elledning till ett jordat uttag eller till en jordad installation. Starta INTE Quooker-systemet förrän behållaren fyllts helt med vatten. När Quooker-systemet värmts upp första gången ska hela mängden kokande vatten tömmas genom kranen, innan systemet börjar användas.

F

Demontering av behållare

- Vid service.



1 Stäng av

Stäng av genom att trycka på Q-knappen ovanpå behållaren, och dra ut stickkontakten ur vägguttaget, eller demontera ledningen från den fasta installationen.

2 Töm behållaren

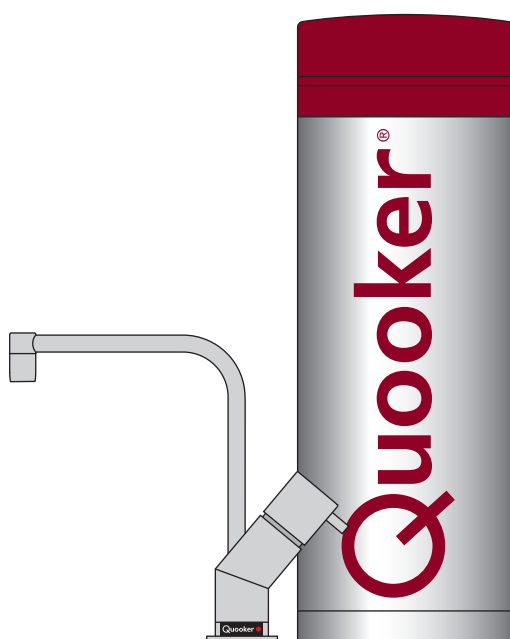
Vrid Quooker-kranen så att den är helt öppen, och stäng inte av den förrän vattnet är kallt (10-15°C). (Observera att de första tre liter utströmmande vatten är kokande vatten i ett PRO3-VAQ system. I ett PRO7-VAQ system är det 7 liter)

3 Bryt vattentillförseln

Stäng huvudkranen eller säkerhetsventilens kran. Kontrollera om vattentillförseln till Quooker är stängd genom att öppna Quooker-kranen igen. Om allt fungerar ska inget vatten strömma ut.

4 Demontering

Skruva loss slangarna och dra ut kontakten (till kontrol-lampan som sitter i kranen) ur behållaren. Töm behållaren över avloppet.



www.quooker.se